



## **SECRETARIA MUN. DE OBRAS, VIAÇÃO E TRÂNSITO**

Avenida Itália, 474 - centro  
Santa Tereza/RS - CEP 95715-000  
Fone: (54) 3456.1033  
E-mail: eng@santatereza.rs.gov.br

## **ANEXO VIII - MEMORIAL DESCRITIVO**

**ESPECIFICAÇÕES:** Pintura da Capela Mortuária localizado na Rua Pedro José Parenti Neto.

### **1 – Apresentação**

Este memorial descritivo tem por finalidade descrever os serviços de pintura interna e externa no prédio, como também, da cobertura cerâmica do prédio.

### **2-Serviços iniciais**

Será executada lavagem completa de todo prédio.

### **3 – Pintura Acrílico em Paredes Internas e Externas**

As paredes das edificações receberão tinta látex acrílica, em cor a ser definida pela Prefeitura, em tantas demãos quantas forem necessárias, para cobrir perfeitamente a superfície tratada. Nas paredes, as pinturas deverão compreender toda altura do pé direito.

Não serão aceitos escorrimentos, salpicos de tinta nas superfícies destinadas e não destinadas à pintura (vidros, pisos, mobiliários, etc.), para tanto, a proteção das superfícies deverá ser obtida por isolamento, com tiras de papel, panos, etc.

O acabamento final do revestimento de pintura deverá apresentar-se totalmente nivelado e uniforme, quanto a textura, tonalidade e brilho, sem o inconveniente de marcas de retoque. Antecedendo o serviço de pintura, a contratada deverá efetuar a regularização das superfícies deterioradas por umidade e danificadas por perfurações de pregos, rasgos para instalação de eletrodutos, etc. As trincas e os destacamentos de revestimentos existentes, deverão ser convenientemente tratadas, com material adequado, como telas. Para esse serviço, deverá utilizar massa corrida acrílica, lixar, convenientemente, para deixar as superfícies perfeitamente lisas.

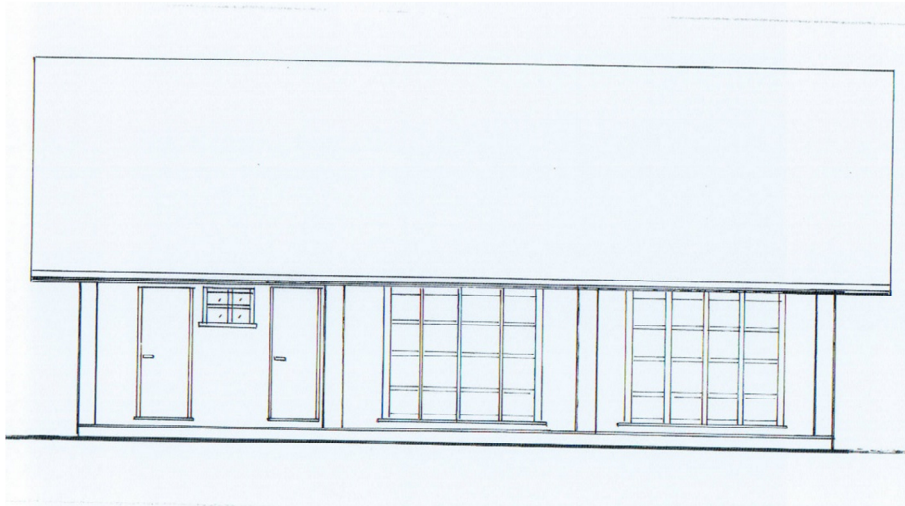


Fig 1 fachada oeste do prédio

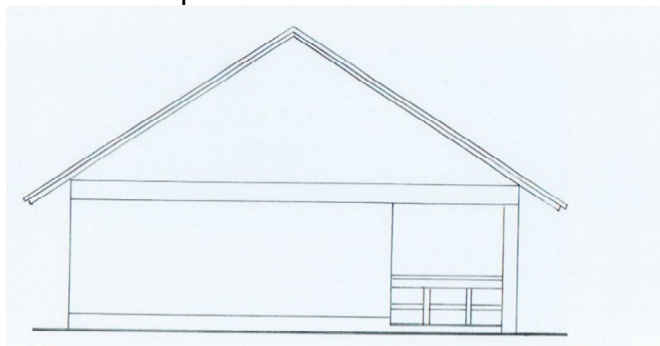


Fig 2 fachada norte do prédio

#### **4-Pintura com Tinta Esmalte Sintético na estrutura metálica**

Deverão ser pintados com tinta esmalte sintético, com cor a ser definida pela Prefeitura, quantas mãos forem necessárias.

Antecedendo a aplicação, deverá ser efetuado o tratamento da superfície ferrosa, com a remoção de focos de corrosão e tinta espoliada. Lixar, convenientemente, toda a peça, a fim de uniformizar a camada de tinta existente, eliminando altos e baixos na sua superfície.

As superfícies a pintar, deverão estar secas, isentas de impurezas, limpas e preparadas para receber o fundo especificado e a pintura supracitada, a cor a ser definida pela Prefeitura.

Não serão aceitos escorrimentos, salpicos de tinta nas superfícies não destinadas a pintura (pisos, gradis, paredes, etc.), para tanto, a proteção das superfícies deverá ser obtida por isolamento, com tiras de papel, fitas crepe, etc.

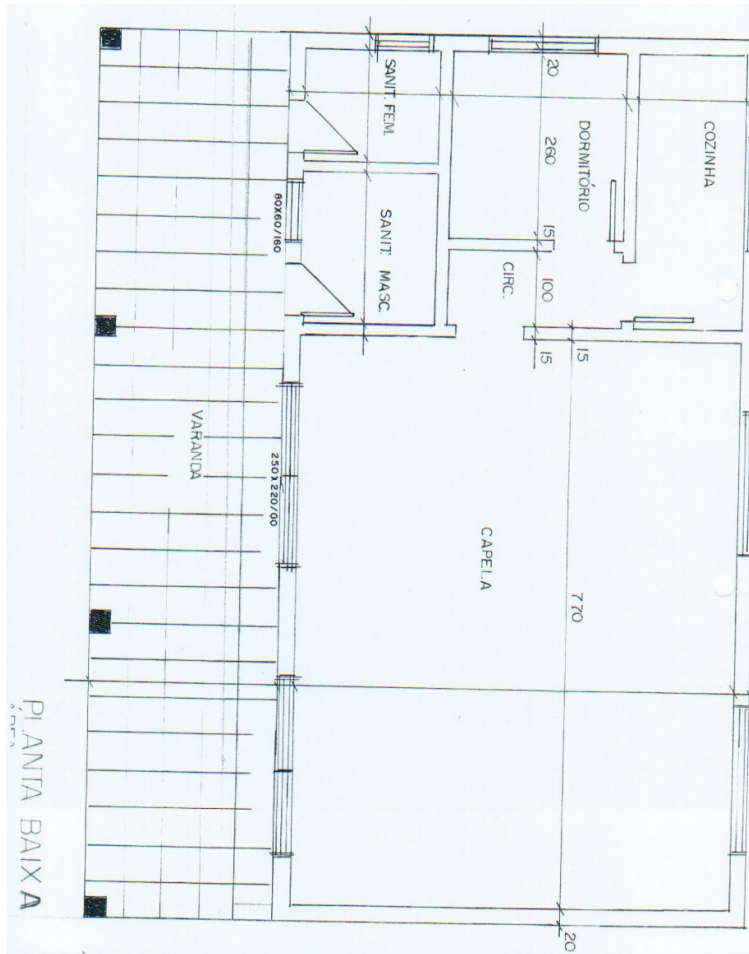


Fig 3 planta baixa do prédio

### 5-Pintura com Tinta Esmalte Sintético nas Esquadrias de Madeira e e abas de madeira

As abas, forros, portas, batentes e guarnições serão lixados com lixa para madeira. Eliminar o pó com um pano umedecido em água raz, em seguida, aplicar o esmalte sintético em duas demãos, em cor a ser definida pela Prefeitura.



Fig 4 Fotografia fachada norte do prédio

**6-Pintura com Tinta acrílica do telhado.**

Deverá ser pintado com tinta látex acrílica, em cor a ser definida pela Prefeitura, em tantas demãos quantas forem necessárias, para cobrir perfeitamente a superfície tratada, esmalte sintético na cor a ser definida pela Prefeitura, quantas mãos forem necessárias.

Santa Tereza, 04 de outubro de 2013.

**Diogo Segabinazzi Siqueira**  
Prefeito Municipal

Eng. Civil **Márcio André Cella**  
CREA RS 085465